



EasyPack®

packmaster™ pro

Modell 383

Betriebsanleitung (EN)

38-OM228-1

Deutsch



Pregis

Inhalt

Sicherheitsinformationen	3
Beschreibung und Zweck der Maschine	4
Spezifikation und Installation	5
Steuerung der Maschine	6
Prüfungen vor der Inbetriebnahme	7
Laden von Papier	8
Gebrauchsanweisung	10
Beseitigung von Papierstaus	18
Störungsbehebung	21
Konformitätserklärung	22

Sicherheitsinformationen

Die Maschine muss immer ordnungsgemäß installiert, gewartet und betrieben werden, um Verletzungsrisiken zu vermeiden.

Diese Maschine enthält gefährliche Spannungen und rotierende mechanische Teile.



- Die Maschine darf ausschließlich zu den in der Betriebsanleitung beschriebenen Zwecken eingesetzt werden.
- Diese Maschine darf ausschließlich von speziell ausgebildetem Personal bedient werden.
- Betrieb darf erst dann erfolgen, nachdem die Schutzvorrichtungen ordnungsgemäß angebracht wurden.
- Die Maschine kann nicht gestartet werden, solange die Klappe geöffnet ist.
- Die Maschine lässt sich nicht betreiben, solange die obere Abdeckung oder die Papierabschneide-Tür geöffnet ist.

Die Maschine muss vor dem Beseitigen von Papierstaus oder Anheben der oberen Abdeckung immer von der Stromquelle getrennt werden.

Die Maschine ist mit motorbetriebenen Trennscheiben ausgestattet, die am Ende jedes Zyklus automatisch anspringen. Beim Einführen der Hände in die Auslaufklappe kann es zu schweren Verletzungen des Bedieners kommen. Ferner müssen die Hände fern vom Papier-Einzugsschlitz gehalten werden, um Papierschnittwunden oder Reibungsverbrennungen an Händen zu vermeiden.

Die Maschine kann jederzeit über den Wippschalter angehalten werden. Auf diese Weise wird die Stromversorgung zum Bedienpanel und zu den Motoren unterbrochen.



- Die Maschine wird mit 230 V(±10 %), 50 Hz Einphasenwechselstrom betrieben.
- Um sich vor Stromschlägen zu schützen, dürfen der Stecker oder das Stromkabel nicht in Wasser getaucht oder mit Flüssigkeiten besprüht werden.
- Wenn die Maschine nicht verwendet wird, muss sie von der Stromquelle getrennt werden.
- Ist das Stromkabel oder der Stecker beschädigt, ist vom Betreiben der Maschine abzusehen.
- Um die Maschine von der Stromquelle zu trennen, greifen Sie am Stecker, anstatt am Stromkabel zu ziehen.

DIESE MASCHINE MUSS GEERDET WERDEN

Die Drähte im Stromkabel haben folgende Farben:

GRÜN/GELB	ERDUNG
BLAU	NULLEITER
BRAUN	STROMFÜHRENDER DRAHT

Beschreibung und Zweck der Maschine

Die Pregis Packmaster-pro Maschine dient zum Herstellen widerstandsfähiger, robuster Polster von verwertbarem Verpackungsmaterial.

Die Maschine wird entweder mit einer einlagigen oder einer zweilagigen Papierrolle bestückt. Wenn das Material durch die Maschine geleitet wird, wird es zu einem kontinuierlichen Polster geformt, das auf die ausgewählte Länge zugeschnitten wird.

Das Polstermaterial hat hervorragende Bulk-Eigenschaften, so dass es sich perfekt als Füllmaterial im Laufe des gesamten Verpackungsvorgangs eignet.

Das Polster ist vielzellig, um bei Stößen widerstandsfähig zu sein, und kann zum Wickeln von Gegenständen mit äußerst außergewöhnlicher Form und zum Schützen vor Transportschäden verwendet werden.

Die Maschine hat eine robuste Konstruktion und eine Oberfläche aus Edelstahl, die sich schnell wischen lässt. Das Untergestell ist auf Laufrollen montiert, um ein einfacheres Fortbewegen zu ermöglichen.



Die Maschine erfüllt die EG-Sicherheitsstandards und darf ausschließlich an eine geeignete Stromquelle angeschlossen werden. Das Schallpegel darf nicht 70 dB(A) überschreiten.

Spezifikation und Installation



Spezifikation

Abmessungen (Maschine)	1170 mm (L) x 775 (B) x 545 (H)
Abmessungen (Rahmen)	950 mm (L) x 840 (B) x 885 (H)
Gewicht (Maschine)	124 kg
Gewicht (Rahmen)	24 kg
Spannung	230 V ($\pm 10\%$), 50 Hz
Maximale Leistung	400 W
Maschinensicherung	6,3 A



Installation

Die Maschine sollte im Verpackungsbereich positioniert werden; es sollte genügend Raum zum Laden von Papierrollen vorgesehen werden.

Schäden am Stromkabel oder am Fußschalterkabel müssen vermieden werden.

Das Stromkabel muss sicher verlegt werden, um Stolpergefahren zu vermeiden.

Versuchen Sie nicht, die Maschine über unebene Flächen oder schneller als mit geringer Gehgeschwindigkeit zu rollen.

Die Maschine ist kopflastig, wenn sie am Rahmen montiert wird.

Temperatur Min. 5 °C.

Feuchtigkeit 10 bis 90 % rF.

Vibration Die Maschine darf nicht an einem Ort aufgestellt werden, wo sie mit hoher Wahrscheinlichkeit permanenten Vibrationen ausgesetzt wird.

Stöße Jegliches Stürzen und Stoßen der Maschine ist zu vermeiden.

Luftverschmutzung Die Maschine darf nicht an einem Ort aufgestellt werden, wo sie Wassergefahren, Kondensation, hohen Staubmengen oder sonstigen atmosphärischen Verunreinigungen ausgesetzt wird.

Aufstellungsort Der tragende Boden muss flach und eben sein.



Anweisungen zum Heben und Transportieren

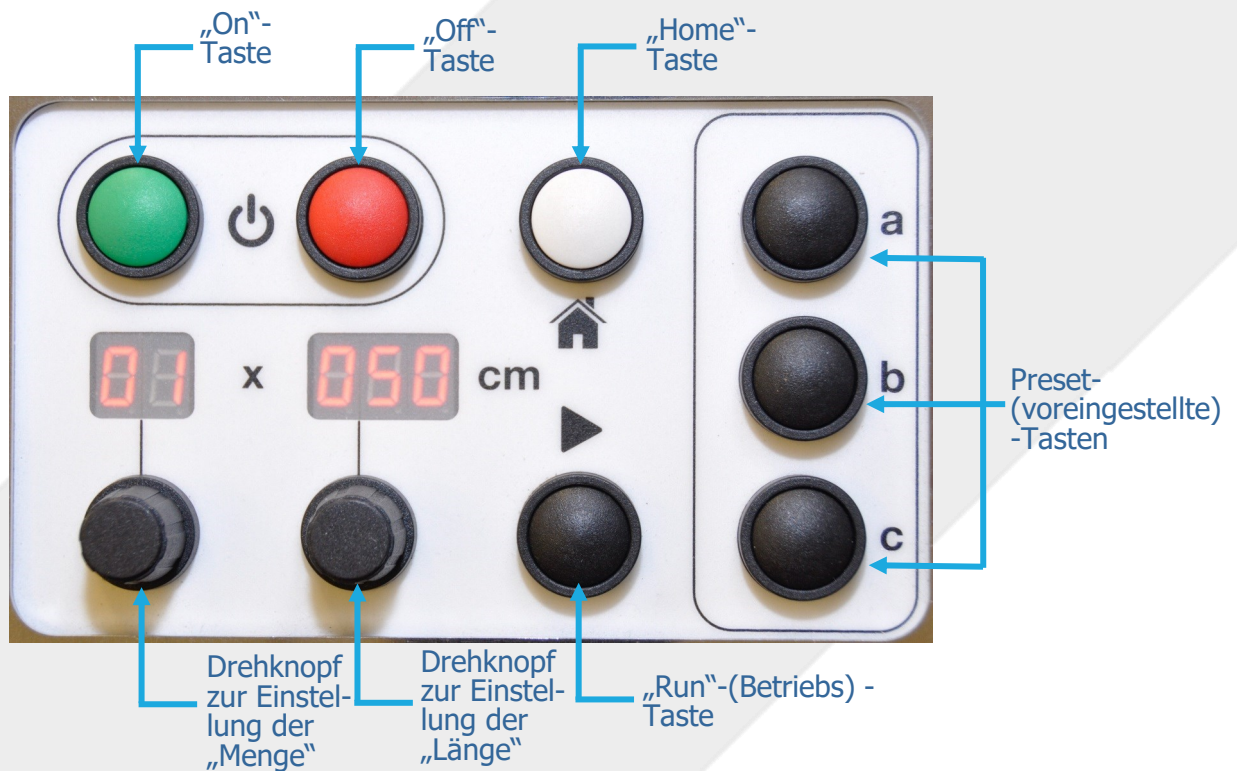
Die Maschine muss zum sicheren Transportieren auf einer Palette gesichert sein. Das Gewicht der Maschine und des Rahmens beträgt 148 kg.



Anschlüsse

Die Maschine muss an eine einphasige 230 V, 50Hz Stromversorgung angeschlossen werden. **DIE MASCHINE MUSS GEERDET WERDEN.** Es sind keine anderen Dienste erforderlich. Maximaler Stromverbrauch ist 400 W.

Steuerung der Maschine



- „On“-Taste** Um die Maschine einzuschalten, drücken Sie die grüne „Ein“-Taste. Das Display leuchtet auf.
- „Off“-Taste** Drücken Sie die rote „Off“-Taste, um die Maschine kontrolliert anzuhalten und diese auszuschalten. Auf dem Display werden 5 „Punkte“ angezeigt.
- „Home“-Taste** Stoppt die Herstellung von Packungen, falls mehr als eine eingestellt wurde, hält den halbautomatischen „A1“- oder „A2“-Betrieb an oder stellt die letzte Reihe von Mengen- und Längenwerten wieder her.
- Preset-Tasten** Die drei Tasten können vom Bediener mit den normalerweise verwendeten Mengen- und Längenkombinationen programmiert werden.
- Drehknopf zur Einstellung der „Menge“** Wird verwendet, um die erforderliche Packungsmenge auszuwählen: aus „A1“, „A2“ sowie 01 bis 99 oder kontinuierlich.
- Drehknopf zur Einstellung der „Länge“** Die Packungslänge kann bei Standardmaschinen von 25 cm auf bis zu 999 cm erhöht werden.
- „Run“-Taste** Durch Betätigen dieser Taste wird der Zyklus für Einzelpackungs-, halbautomatischen und kontinuierlichen Betrieb gestartet.
- *Störungsanzeige*** **Sollte die Maschine unerwartet stehen bleiben und F1, F2, F3 oder F4 angezeigt werden, deutet das auf eine Störung hin (siehe Fehlerbehebung, Seite 21).**

Prüfungen vor der Inbetriebnahme



1. Die Maschine wird an die Stromquelle angeschlossen und eingeschaltet; die Neon-Anzeige leuchtet auf.



2. Der Fußschalter-Schlauch wird an die Maschine angeschlossen.



3. Das Papierpolster kann den Auslaufkanal ohne jegliche Hindernisse verlassen.



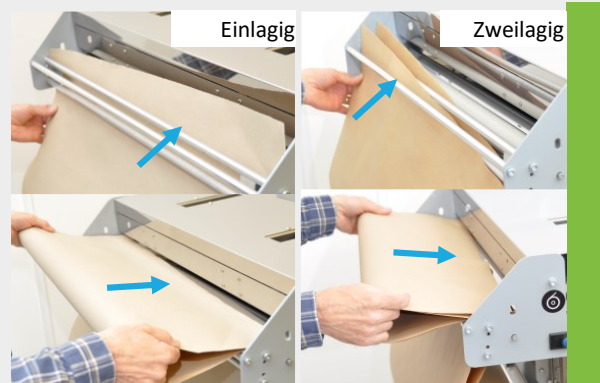
4. Drücken Sie die grüne „I“-Taste, um die Maschine einzuschalten. Das Display leuchtet auf. Werden am Display blinkende „Bindestriche“ angezeigt, muss die Maschine mit einer Papierrolle bestückt werden.

Laden von Papier

Papierrollen



1. Merken Sie sich die Wickelrichtung, schieben Sie eine neue Papierrolle auf den Papierarm, bis der gefederte Sicherungsriegel hervorspringt.



2. Ziehen Sie ca. 70 cm Papier von der Rolle.

Bei einlagigem Papier führen Sie den Bogen zwischen der Rolle und den inneren Führungsstangen wie dargestellt ein.

Bei zweilagigem Papier führen Sie den Innenbogen zwischen der Rolle und den Führungsstangen und dem äußeren Bogen zwischen den inneren und äußeren Führungsstangen wie dargestellt ein.

Führen Sie den/die Papierbogen in den Einzugsschlitz ein.



3. Drehen Sie die Räder manuell um ca. eine halbe Umdrehung, um das Papier einzuspeisen und festzuklemmen.



4. Drücken Sie die blaue Einzugstaste und lassen sie anschließend los - das Papier wird automatisch geladen.

Am Mengendisplay erscheint die blinkende Anzeige „Ld“, während das Papier geladen wird. Nachdem der Ladevorgang abgeschlossen ist, werden am Display wieder die früheren Einstellungen angezeigt.

BITTE BEACHTEN: Sollte der Maschine im Auto-Batch-Modus Papier ausgehen, wird die Maschine automatisch die verbleibende Packungsmenge herstellen, sobald sie mit mehr Papier bestückt wurde.

Laden von Papier

Leporellogefaltete Palette

BITTE BEACHTEN: Hierzu sind ein anderer Rahmen sowie einige Anpassungen erforderlich.



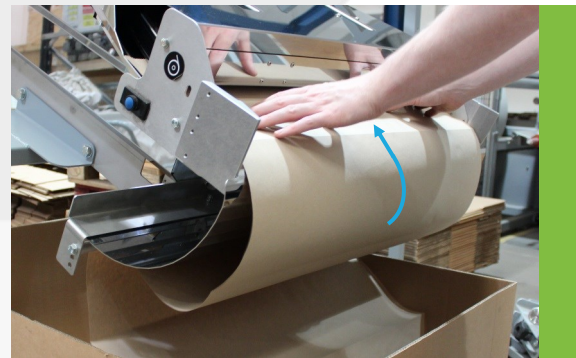
1. Heben Sie die Papierpalette mithilfe eines Palettenhubwagens an und richten Sie sie am Rahmen aus.



2. Ziehen Sie ca. 70 cm Papier heraus.



3. Führen Sie den Bogen zwischen dem Führungspanel und den inneren Führungsstangen wie dargestellt ein.



4. Führen Sie den Papierbogen in den Einzugsschlitz ein.



5. Drehen Sie die Räder manuell um ca. eine halbe Umdrehung, um das Papier einzuspeisen und festzuklemmen.



6. Drücken Sie die blaue Einzugstaste und lassen sie anschließend los - das Papier wird automatisch geladen.

Am Mengendisplay erscheint die blinkende Anzeige „Ld“, während das Papier geladen wird. Nachdem der Ladevorgang abgeschlossen ist, werden am Display wieder die früheren Einstellungen angezeigt.

BITTE BEACHTEN: Sollte der Maschine im Auto-Batch-Modus Papier ausgehen, wird die Maschine automatisch die verbleibende Packungsmenge herstellen, sobald sie mit mehr Papier bestückt wurde.

Gebrauchsanweisung



Führen Sie die Hände nicht in die Auslaufklappe im Auslaufkanal ein - Sie könnten durch die motorbetriebenen Trennschneiden schwere Verletzungen erleiden.



Nutzung des Fußschalters

Ein kontinuierliches Herstellen von Papierpolster wird durch das Gedrückthalten des fußbetriebenen Schalters erreicht. Beim Loslassen des Fußschalters wird das Einspeisen angehalten, und das Polster wird abgeschnitten. Wird der Fußschalter benutzt, wird die Längeneinstellung deaktiviert.



1. Entfernen Sie jegliches Material aus dem Auslaufkanal und vergewissern Sie sich, dass die Auslaufklappe geschlossen ist.



2. Drücken Sie den Fußschalter und halten Sie ihn gedrückt. Der am Längendisplay angezeigte Wert steigt mit der fortschreitenden Packungsherstellung, und auf dem Mengendisplay wird das umlaufende Symbol angezeigt.

Lassen Sie den Fußschalter los, wenn die erforderliche Polsterlänge erreicht wurde.

Entfernen Sie das Polster aus der Maschine.

Gebrauchsanweisung

Halbautomatischer Betrieb

Nach jedem aus dem Auslaufkanal entfernten Papierpolster-Abschnitt wird von der Maschine ein anderes Polster hergestellt. Die Länge wird über den Längen-Drehknopf eingestellt.

Bei dieser Betriebsart kann der Fußschalter zum Deaktivieren der Längeneinstellung und zum Erreichen einer höheren Länge verwendet werden. Wenn die Maschine mit der Herstellung eines Papierpolsters beginnt, drücken Sie den Fußschalter, um die erforderliche Länge zu erreichen.

Um die Maschine am Herstellen weiterer Packungen zu hindern, drücken Sie die weiße „Home“-Taste.



1. Drehen Sie den Mengen-Drehknopf entgegen dem Uhrzeigersinn in die „A1“-Position.



2. Stellen Sie die erforderliche Packungslänge mithilfe des Längen-Drehknopfs ein.



3. Entfernen Sie jegliches Material aus dem Auslaufkanal.

Drücken Sie die schwarze „Run“-Taste, um den Zyklus zu starten.



4. Entfernen Sie das Material aus dem Auslaufkanal und die Maschine wird eine andere Packung herstellen.

Wenn keine Packung eingeführt wird, wird „A1“ angezeigt, um den halbautomatischen Betrieb zu signalisieren - durch das Betätigen der „Home“-Taste wird diese Anzeige entfernt.

BITTE BEACHTEN: Ist die Menge auf „A2“ gesetzt, werden zwei Packungen hergestellt, eine nach der anderen.

A2 x **060** cm

Gebrauchsanweisung

Einzelpackungs-Betrieb

Einzelpackungen werden in der eingestellten Länge bedarfsabhängig produziert.



1. Drehen Sie den Mengen-Drehknopf in die „01“-Position.



2. Stellen Sie die erforderliche Länge mithilfe des Längen-Drehknopfs.



3. Drücken Sie die schwarze „Run“-Taste, um den Zyklus zu starten.



4. Die Maschine stellt eine Packung in der eingestellten Länge her.

Gebrauchsanweisung

Automatischer Betrieb

Packungen werden kontinuierlich in der eingestellten Menge und Länge hergestellt.

Um die Maschine während der Herstellung einer eingestellten Menge anzuhalten, drücken Sie die weiße „Home“-Taste. Um die Maschine neu zu starten, drücken Sie die schwarze „Run“-Taste.



1. Stellen Sie die erforderliche Packungsmenge mithilfe des Mengen-Drehknopfs ein (02-99).



2. Stellen Sie die erforderliche Packungslänge mithilfe des Längen-Drehknopfs.



3. Entfernen Sie jegliches Material aus dem Auslaufkanal.

Vergewissern Sie sich, dass für das Entladen der Packungen aus dem Auslaufkanal ausreichend Raum vorhanden ist.

Drücken Sie die schwarze Taste „Starten“, um den Zyklus zu starten.



4. Die Maschine stellt eine Packung in der eingestellten Länge her.

BITTE BEACHTEN: Falls die Menge auf über 99 eingestellt ist, wird am Display vor dem Ausgehen des Papiers gewarnt, oder die Maschine wird angehalten.



Gebrauchsanweisung

Nutzung der Preset-Tasten

Es werden die voreingestellte Menge und Packungslänge hergestellt (drei voreingestellte Tasten verfügbar).



1. Drücken Sie eine der Preset-Tasten (a, b oder c); daraufhin wird am Display der voreingestellte Wert angezeigt.



2. Drücken Sie die schwarze „Run“-Taste, um den Zyklus zu starten.



3. Entfernen Sie jegliches Material aus dem Auslaufkanal.

Vergewissern Sie sich, dass für das Entladen der Packungen aus dem Auslaufkanal ausreichend Raum vorhanden ist.

Drücken Sie die schwarze Taste „Starten“, um den Zyklus zu starten.

BITTE BEACHTEN: Falls die Menge auf über 99 eingestellt ist, wird am Display vor dem Ausgehen des Papiers gewarnt, oder die Maschine wird angehalten.



Gebrauchsanweisung

Programmierung der Preset-Tasten

Die drei Preset-Tasten können durch den Bediener ganz einfach programmiert werden.



1. Drücken Sie eine der Preset-Tasten (a, b oder c); daraufhin wird am Display der voreingestellte Wert angezeigt.



2. Stellen Sie die gewünschte Menge zwischen 01 und 99 mithilfe des Mengen-Drehknopfs ein (während das Display blinkt).



3. Stellen Sie die gewünschte Länge mithilfe des Längen-Drehknopfs ein (während das Display blinkt).



4. Lassen Sie die Preset-Taste los, um die Werte zu speichern - das Display wird zweimal blinken und anschließend ununterbrochen leuchten.

Gebrauchsanweisung

Programmierung der Preset-Tasten für Sofort-Betrieb

Die drei Preset-Tasten können so eingestellt werden, dass die gewünschten Werte sofort hergestellt werden, sobald der Bediener die Preset-Taste drückt und wieder loslässt.



1. Drücken Sie alle drei Preset-Tasten (a, b und c) und halten Sie gedrückt.

2. nach 5 Sekunden erscheint unterhalb der Ziffer auf der rechten Seite des Längendisplays ein „Punkt“.

Wenn eine der Preset-Tasten betätigt und losgelassen wird, wird sofort die programmierte Menge und Länge der Packungen hergestellt (ohne dass die „Run“-Taste betätigt werden muss).

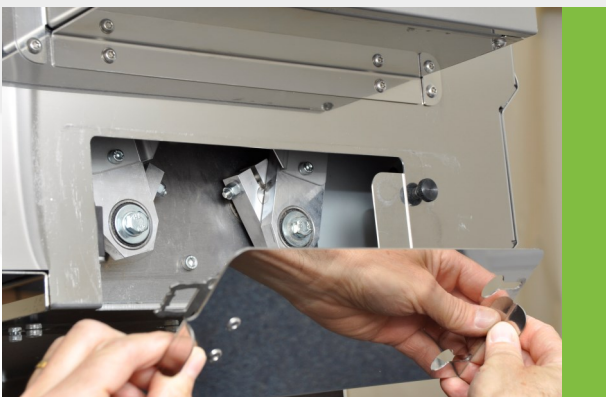
Wenn die Betätigung der „Run“-Taste zum Benutzen der Preset-Taste erforderlich gemacht werden soll, drücken Sie *alle drei* Preset-Tasten und halten Sie sie 5 Sekunden lang gedrückt, bis der „Punkt“ verschwindet.

Gebrauchsanweisung



1. Die Maschine kann nur betrieben werden, wenn das Display leuchtet.

Die Maschine bleibt stehen, wenn das Papier ausgeht. Am Display werden blinkende „Bindestrüche“ angezeigt, und das hintere Ende des Papiers wird automatisch aus der Maschine geleitet.



2. Die Maschine lässt sich nicht einschalten oder betreiben, solange die Papierabschneide-Tür geöffnet ist.



3. Die Maschine lässt sich nicht einschalten oder betreiben, solange die obere Abdeckung angehoben ist.



4. Die Maschine lässt sich nicht einschalten bzw. kann nicht gestartet werden, solange die Auslaufklappe geöffnet ist.



5. Lassen Sie die Preset-Taste los, um die Werte zu speichern - das Display wird zweimal blinken und anschließend ununterbrochen leuchten.

Beseitigung von Papierstaus



Aus Sicherheitsgründen muss vor dem Beseitigen von Papierstaus die Stromversorgung zur Maschine ausgeschaltet werden.

Halten Sie die Finger fern von den Kanten der Trennschneiden.

Papierstau

Angezeigt als „F2“



1. Schrauben Sie die zwei schwarzen „T“-Griffe auf jeder Seite der oberen Abdeckung ab, so dass diese nach unten schwingen.



2. Heben Sie die obere Abdeckung an, bis Sie einrastet.



3. Schneiden Sie das Papier entlang der Papierrolle an den Einzugsführungsstangen mit einem Messer ab.

Heben Sie das vordere Ende des inneren Papierformers an und entfernen Sie jegliches Papier.

Vergewissern Sie sich, dass im Faltbereich, Verformbereich und im Auslaufkanal keine Papierstücke übrig bleiben.



4. Heben Sie die obere Abdeckung an, drücken Sie den Druckbolzen ein und bringen Sie die obere Abdeckung wieder an.

Bringen Sie die schwarzen „T“-Griffe wieder an und fixieren Sie sie.

Beseitigung von Papierstaus



Aus Sicherheitsgründen muss vor dem Beseitigen von Papierstaus die Stromversorgung zur Maschine ausgeschaltet werden.

Halten Sie die Finger fern von den Kanten der Trennschneiden.

Papierstau

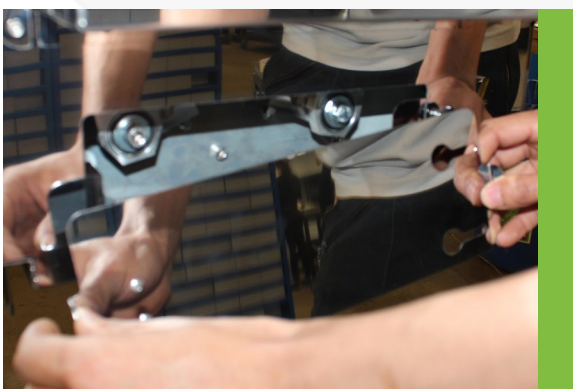
Angezeigt als „F3“



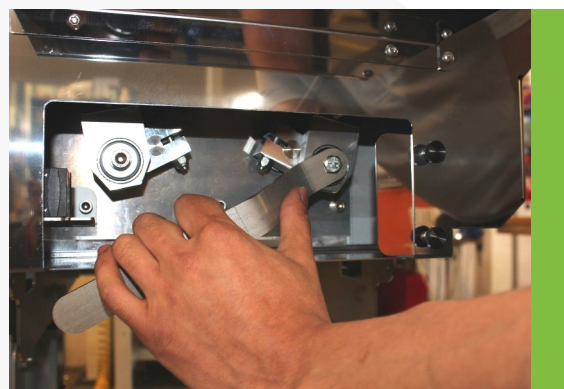
1. Lockern Sie die zwei schwarzen Drehknöpfe, mit denen die Papierabschneide-Tür unterhalb des Auslaufkanals gesichert wird.



2. Schieben Sie die Tür nach rechts, um die Schlüsselzunge aus dem Sicherheitsschalter zu lösen.



3. Zum Entfernen bewegen Sie die Tür nach vorne über die Drehknöpfe.



4. Finden Sie das (mitgelieferte) Instrument zum Zurücksetzen der Schneiden an der Kurbelmutter.

Drehen Sie die Kurbel im Uhrzeigersinn in die dargestellte Position; auf diese Weise wird das in den Schneiden gestaute Papier entfernt.

Beseitigung von Papierstaus



Aus Sicherheitsgründen muss vor dem Beseitigen von Papierstaus die Stromversorgung zur Maschine ausgeschaltet werden.

Halten Sie die Finger fern von den Kanten der Trennschneiden.

Entfernung von Papierschnipseln



1. Lockern Sie die zwei schwarzen Drehknöpfe, mit denen die Papierabschneide-Tür unterhalb des Auslaufkanals gesichert wird.



2. Schieben Sie die Tür nach rechts, um die Schlüsselzunge aus dem Sicherheitsschalter zu lösen.



3. Entfernen Sie alle abgeschnittenen Papierstücke um den Schneidmechanismus herum.



4. Ersetzen Sie die Papierabschneide-Tür und vergewissern Sie sich dabei, dass der Sicherheitsschalterschlüssel ordnungsgemäß ausgerichtet ist.

Ziehen Sie die beiden schwarzen Drehknöpfe an.

Störungsbehebung

Störungsbehebung

Störung	Prüfen
Stromanzeige am Netzschalter der Maschine leuchtet nicht	<ul style="list-style-type: none"> • Maschine ist an die Stromquelle angeschlossen • Stromversorgung ist an • Sicherung in der Maschine ist in Ordnung • Sicherung im Netzstecker ist in Ordnung
Maschine lässt sich nicht einschalten (Bedienpanel)	<ul style="list-style-type: none"> • Stromanzeige leuchtet • Auslaufklappe ist geschlossen • Papierabschneide-Tür ist geschlossen • Obere Abdeckung ist geschlossen
Maschine wird angehalten, und es wird „F1“ angezeigt	<ul style="list-style-type: none"> • Falls Papier in der Maschine stecken geblieben ist (Papier ist nicht aus dem Auslaufkanal herausgekommen)
Maschine wird angehalten, und es wird „F2“ angezeigt	<ul style="list-style-type: none"> • Das Papier wurde ordnungsgemäß geladen, und eine gewisse Papierpolster-Menge ist aus der Maschine herausgekommen • Falls das Papier im Vorschubgetriebe stecken geblieben ist
Maschine wird angehalten, und es wird „F3“ angezeigt	<ul style="list-style-type: none"> • Falls das Papier in den Schneiden stecken geblieben ist
Maschine wird angehalten, und es wird „F4“ angezeigt	<ul style="list-style-type: none"> • Die Papierrolle ist korrekt und kann frei rotieren

BITTE BEACHTEN: Sobald ein Papierstau beseitigt wurde, drücken Sie die grüne „On“-Taste, um die Maschine einzuschalten und die Störungsmeldung zu entfernen. Bei einer „F4“-Störung laufen „Bindestriche“ 30 Sekunden über das Display, bevor die Maschine zurückgesetzt wird.

Sollten Ihnen die oben stehenden Informationen nicht bei der Beseitigung der Störung helfen, kontaktieren Sie **Pregis** unter **00800 888 888 44**, um weitere Unterstützung zu erhalten. Halten Sie bitte die Seriennummer der Maschine bereit. Diese finden Sie an der Rückseite der Maschine hinter dem Papierrollenhalter.

Bei der Maschine handelt es sich um Eigentum von Pregis. Kunden dürfen unter keinen Umständen versuchen, jegliche Demontage durchzuführen, abgesehen vom Entfernen der oberen Abdeckung oder der Papierabschneide-Tür zur Beseitigung eines Papierstaus.

EG-Konformitätserklärung

EG-Konformitätserklärung

Wir erklären, dass die nachfolgende Maschine den grundlegenden Gesundheits- und Sicherheitsanforderungen der EG-Maschinenrichtlinie 2006/42/EG, der Niederspannungsrichtlinie 2014/35/EG und der Richtlinie über elektromagnetische Verträglichkeit 2014/30/EG entspricht.

Hersteller:	Pregis Ltd
Adresse:	Unit 1, The Io Centre, Whittle Way, Arlington Business Park, Stevenage, Hertfordshire, SG1 2BD, England
Produktbeschreibung:	Packmaster-Pro
Modell-Nr. und Serien-Nr.:	382/383
Es wurden die nachfolgenden umgesetzten harmonisierten europäischen Normen verwendet:	
EN 12100: 2010	Sicherheit von Maschinen - Grundlegende Konzepte, Allgemeine Gestaltungsgrundsätze
EN 13857: 2008	Sicherheit von Maschinen - Sicherheitsabstände gegen das Erreichen von Gefährdungsbereichen mit den oberen und unteren Gliedmaßen
EN 60204-1: 2006	Sicherheit von Maschinen - Elektrische Ausrüstung von Maschinen - Allgemeine Anforderungen
EN 61000: 2007 (Teil 6-1)	Fachgrundnormen - Störfestigkeit für Kleinbetriebe
EN 61000: 2007 (part 6-3)	Fachgrundnormen - Emissionsstandard für Kleinbetriebe

Jason Cox

Betriebsleiter

04/01/2021

Unterzeichnet im Auftrag des Herstellers

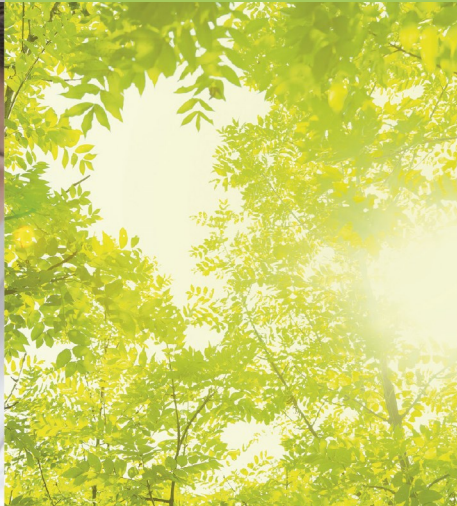


innovative • grüne • Verpackung

Dank unserer Leidenschaft für Innovation haben wir unseren Kunden stets hochwertige Lösungen angeboten und werden es auch in Zukunft immer tun. Mit diesen Lösungen können sie ihre Waren nachhaltig, sicher, effizient und preisgünstig verpacken.

„Nachhaltigkeit“ ist das Stichwort bei allem, was wir tun. Deswegen bieten wir seit 1992 Verpackungslösungen, die 100% recycelt, 100% biologisch abbaubar und 100% wiederverwertbar sind.

Mit unseren Verpackungslösungen können unsere Kunden ihre Waren sicher und nachhaltig transportieren. Das ermöglicht ihnen wiederum, mehr zu verpacken, weniger Geld auszugeben und ihre eigenen Umweltziele zu verwirklichen.



t: +44 (0) 0800 888 888 44

e: info@pregis.com

w: www.pregis.com



Pregis ist immer bestrebt, besser zu werden. Daher können sich Spezifikationen gelegentlich ändern. Alle Angaben ohne Gewähr. Geschützt durch weltweite Patente.

Mitglieder des Woodland Trust.