

MINI PAK`R® V3 sistema di cuscini d'aria



MANUALE D'USO V1.1 (Traduzione del manuale originale)

Pregis LLC
www.pregis.com
Heerlen, The Netherlands
Deerfield, Illinois USA



Pregis

Protective Packaging Solutions



Questo prodotto è conforme alla Direttiva 2012/65/CE, restrizione dell'uso di sostanze pericolose.



Smaltimento: I dispositivi elettrici, gli accessori e gli imballaggi devono essere smistati per un riciclaggio rispettoso dell'ambiente.

Solo per i paesi CE: Non smaltire i dispositivi elettrici nei rifiuti domestici! Secondo la direttiva europea 2002/96/CE sui rifiuti di apparecchiature elettriche ed elettroniche e

in base alla sua incorporazione nel diritto nazionale, i prodotti che non sono più idonei all'uso devono essere raccolti separatamente e inviati al recupero in modo ecocompatibile.

Le certificazioni ufficiali dell'agenzia, i documenti di dichiarazione e le dichiarazioni di posizione RoHS sono disponibili su richiesta o visitando il nostro sito web all'indirizzo www.pregis.com.

Indice:

Contenuto della scatola.....	3
Dati tecnici	4
Istruzioni di sicurezza.....	4
Parti della macchina.....	5
Rotolo di pellicola.....	5
Caricamento di una rotolo di pellicola.....	6
Alimentazione.....	6
Caricamento della pellicola.....	6
Infilatura della pellicola	7
Avanzamento pellicola.....	7
Rotazione pannello di controllo	8
Scollegare l'alimentazione	8
Aprire la copertura.....	8
Funzionamento di base.....	13
Avviare la produzione.....	13
Modalità Sleep	14
Impostazioni della macchina	14
Modifica delle impostazioni della macchina	14
Controllo della lunghezza	15
Modo continuo.....	15
Numero di cuscini.....	15
Controllo dell'aria.....	15

Controllo della temperatura di sigillatura.....	16
Manutenzione di MINI PAK'R V3.....	17
Rischio di ustioni!	17
Miglioramento delle prestazioni delle fenditure	17
Codici sul display	- 19 -
Codici di errore.....	- 19 -
Schema elettrico	- 21 -
Dichiarazione CE	- 23 -

Contenuto della scatola

Nella scatola, troverete quanto segue:

- MINI PAK'R V3® sistema di cuscini d'aria
- Cavo di alimentazione
- Manuale d'uso o chiavetta USB con documentazione

Dati tecnici

Il sistema di cuscini d'aria MINI PAK'R V3 ("la macchina" o "il sistema") crea cuscini d'aria su richiesta per l'uso come imbottitura, involucro protettivo e imballaggio per il trasporto in generale. Per garantire la sicurezza personale è necessario rispettare rigorosamente le istruzioni di sicurezza. (Vedere le istruzioni di sicurezza in questo manuale)

Specifiche	
Prodotto in rotolo di pellicola	Pellicola MINI PAK'R V3preconfigurata
Quantità di produzione	12 metri al minuto (40 piedi/minuto)
Potenza nominale	Modello # MM2I2IN230 - 230V, 2,5A Modello I# MM2I2IN115 - 115V. 5,0A
Dimensioni della macchina	37cm (14,6") larghezza X 36cm (14") lunghezza X 30cm (11,8") altezza
Fusibile di potenza raccomandato	5mm X 20mm, lento: 250V 2,5A (sistema a 230V) 5mm X 20mm, lento: 250V 5.0A (sistema a 115V)
Peso della macchina	8 kg (17,6 libbre)
Pressione sonora	< 70dbA

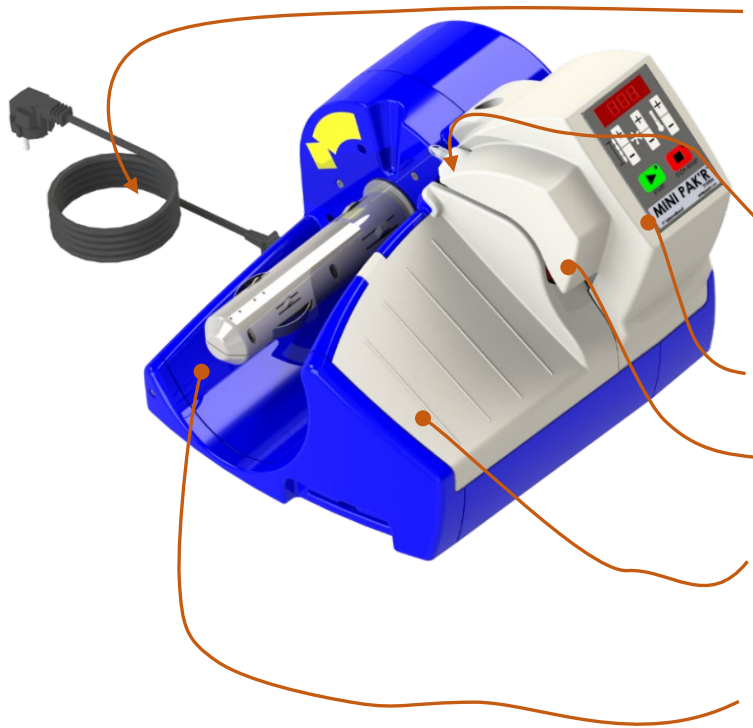
Istruzioni di sicurezza

Per garantire la sicurezza individuale del personale operativo e/o degli utenti di questa macchina, è necessario seguire sempre le seguenti istruzioni.

1. La macchina può essere utilizzata solo in applicazioni industriali. L'uso in ambiente domestico o in ufficio è escluso.
2. La macchina deve essere utilizzata in un impianto correttamente ventilato per il rinnovo dell'aria.
3. Evitare ogni contatto con i componenti elettrici interni.
4. In caso di emergenza, staccare la corrente.
5. Se la macchina non viene utilizzata per un periodo di tempo prolungato, l'interruttore di alimentazione deve essere SPENTO sul retro della macchina.
6. Durante l'installazione e la manutenzione, l'interruttore di alimentazione deve essere in posizione OFF, con il cavo di alimentazione scollegato.
7. Tutte le misure di sicurezza e di protezione devono essere montate e adeguatamente mantenute in conformità alle norme locali.
8. Solo personale formato e qualificato può effettuare la manutenzione di qualsiasi parte elettrica e/o meccanica della macchina.
9. Le macchine Pregis vengono fornite preimpostate e completamente testate. Qualsiasi perdita derivante da fermi di produzione e da guasti della macchina causati da un funzionamento non corretto, da una manutenzione carente o difettosa, o dall'uso di materiali diversi da quelli forniti da Pregis, annullerà i termini della garanzia.
10. Durante il funzionamento della macchina, non toccare **MAI** la pellicola nel punto di ingresso nella macchina. Non tentare di guidare la pellicola nella macchina. Potrebbe derivarne un infortunio.
11. In nessun caso si devono escludere le funzioni di sicurezza installate.
12. Dopo aver caricato il rotolo di pellicola, la macchina si regola automaticamente alla giusta temperatura di saldatura della pellicola. Qualsiasi contatto con l'elemento riscaldante (o con qualsiasi parte a diretto contatto con l'elemento riscaldante) deve

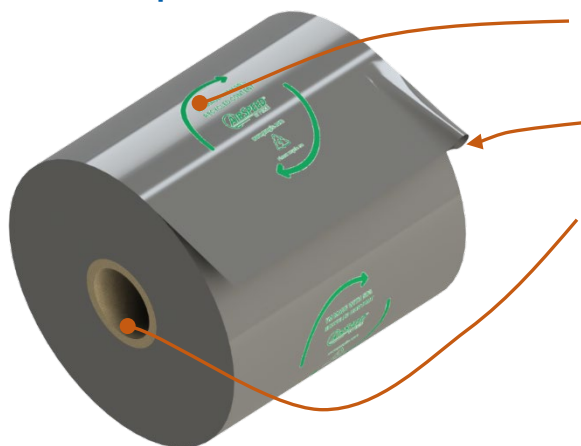
essere evitato, in quanto può rimanere molto caldo per diversi minuti dopo lo spegnimento della macchina.

Parti della macchina



1. Cavo di alimentazione, interruttore di alimentazione, fusibile
2. Tubo di riempimento dell'aria
3. Pannello di controllo
4. Copertura di sigillatura superiore
5. Copertura di sigillatura inferiore
6. Portarotolo per pellicola

Rotolo di pellicola



1. Pellicola
2. Canale dell'aria aperto
3. Nucleo della pellicola

Caricamento di una rotolo di pellicola

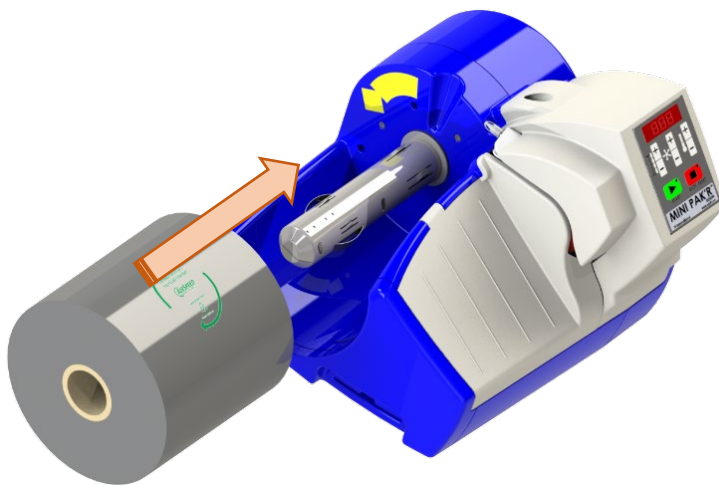
Passaggio 1:



Alimentazione

1. Inserire il cavo di alimentazione fornito nella parte posteriore della macchina.
2. Inserire il cavo di alimentazione in una presa dedicata con messa a terra.
3. ACCENDERE la macchina (I).

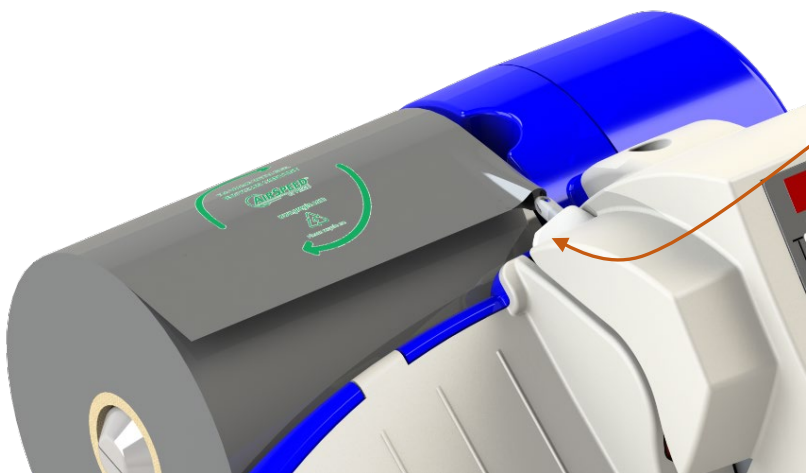
Passaggio 2



Caricamento della pellicola

Spingere il rotolo di pellicola sul portarotolo (con la pellicola che esce dalla parte superiore del rotolo, come mostrato) fino a quando non si posiziona fermamente.

Passaggio 3:

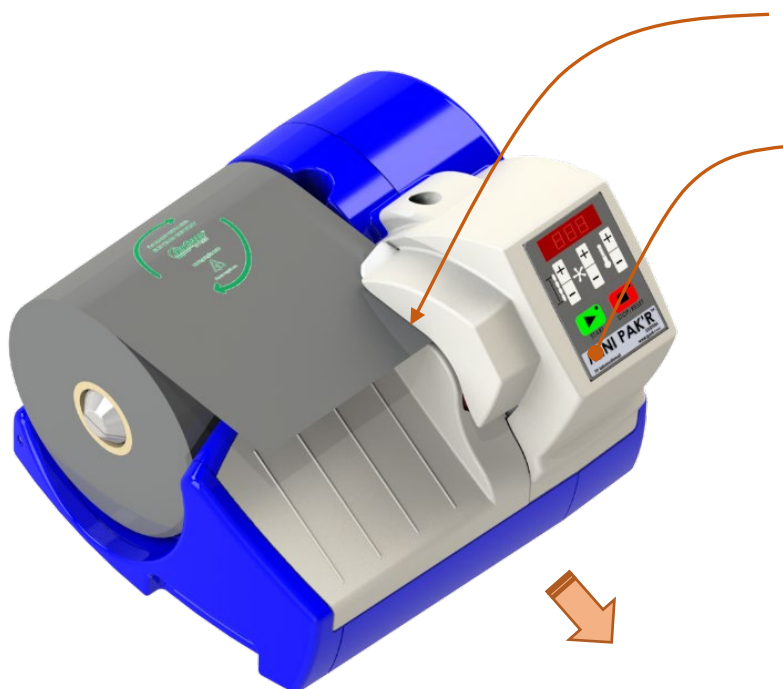


Infilatura della pellicola

Aprire il canale dell'aria sul lato destro del rotolo di pellicola.

Far scorrere il canale dell'aria sopra la fine del tubo di riempimento dell'aria.

Passaggio 4

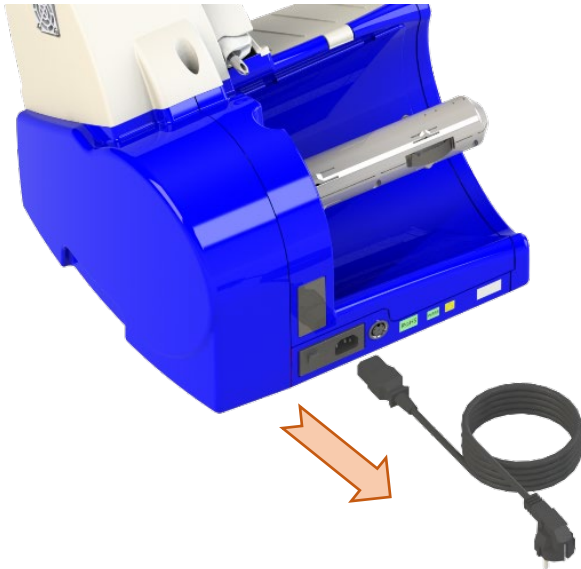


Avanzamento pellicola

1. Fare avanzare la pellicola fino a piegarla
2. Premere play e tenere premuto
3. Guidare la pellicola attraverso il MINI PAK'R V3

Rotazione pannello di controllo

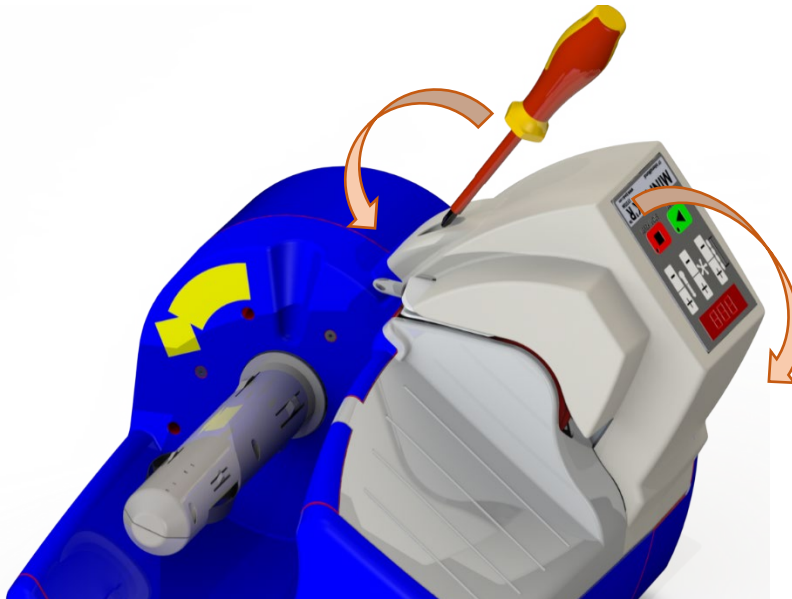
Passaggio 1:



Scollegare l'alimentazione

1. SPEGNERE la macchina (0)
2. Rimuovere il cavo di alimentazione

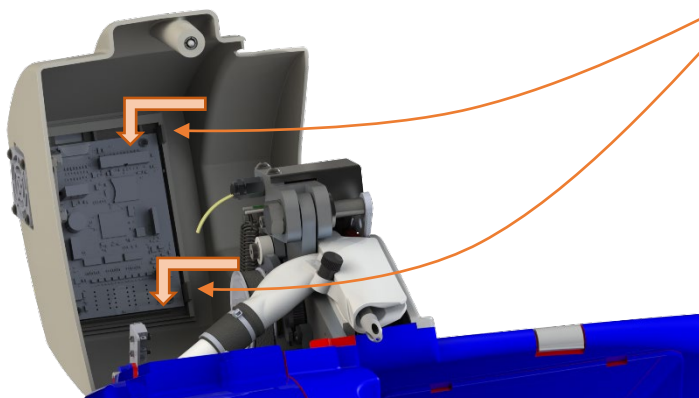
Passaggio 2



Aprire la copertura

1. Svitare il bloccaggio della copertura con un cacciavite
2. Aprire la copertura superiore

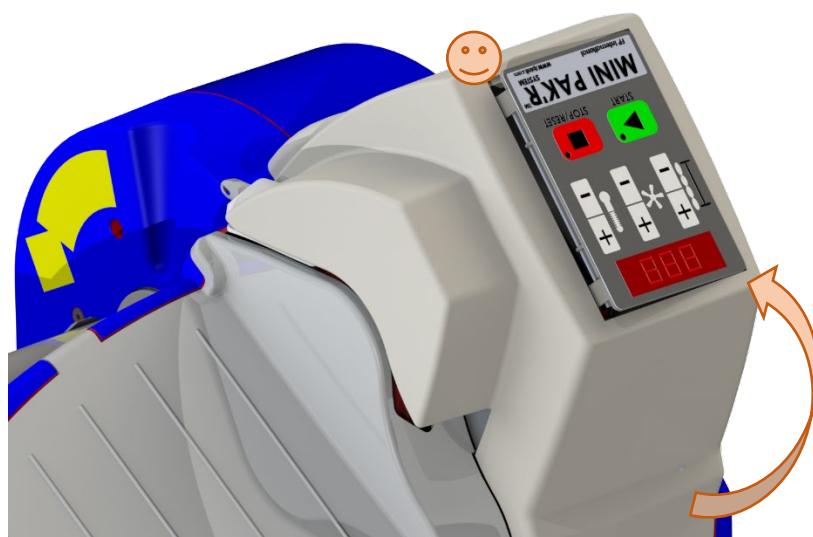
Passaggio 3:



Staccare il pannello di controllo

Spingere le linguette verso sinistra e spingere verso il basso per far uscire il pannello dalla copertura superiore

Passaggio 4

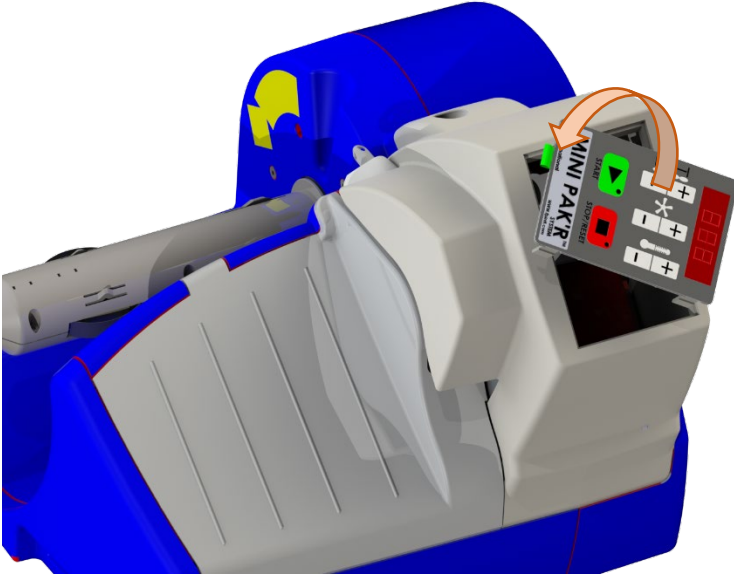


Chiudere la copertura superiore

1. Chiudere la copertura superiore
2. Controllare se il pannello di controllo può essere afferrato dall'esterno

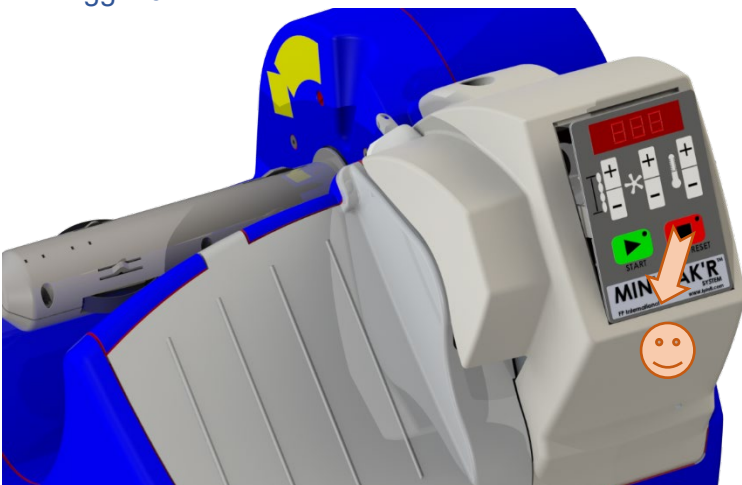
Passaggio 5:

Ruotare il pannello di controllo



1. Togliere delicatamente il display dalla copertura superiore
2. Non tirare o rimuovere i cavi
3. Ruotare il pannello in senso antiorario

Passaggio 6:



Riposizionare il pannello

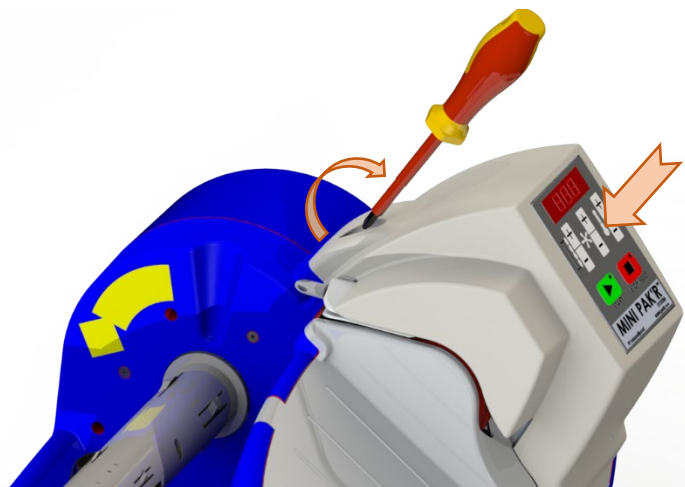
1. Riposizionare il pannello di controllo verso il basso nella copertura
2. Guidare il cavo piatto verde nella copertura

Passaggio 7:



Controllare il cavo piatto verde
Controllare se il cavo piatto verde si trova all'interno della copertura superiore

Passaggio 8:



Far scattare il pannello di controllo in posizione

1. Far scattare nuovamente il pannello di controllo nella copertura superiore
2. Bloccare la copertura superiore con il cacciavite

Funzionamento di base

Impostare il livello di riempimento dell'aria

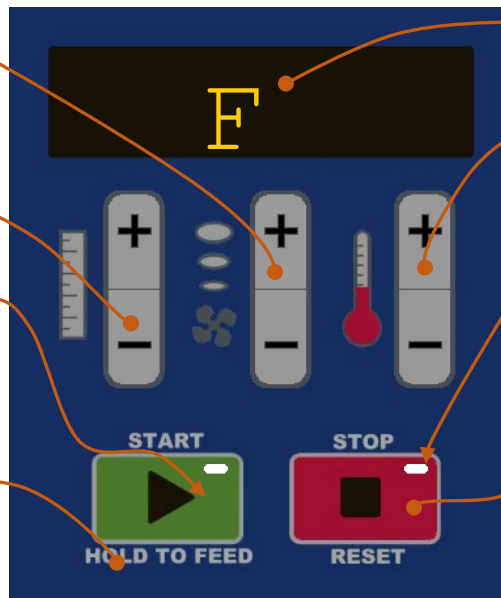
Impostare il numero di cuscini da produrre

LED verde

- Lampeggia mentre si riscalda
- Fisso quando è pronto

Pulsante di avvio

- Riscaldamento della macchina
- Avviare la produzione di cuscini d'aria



Display

Impostare la temperatura di sigillatura

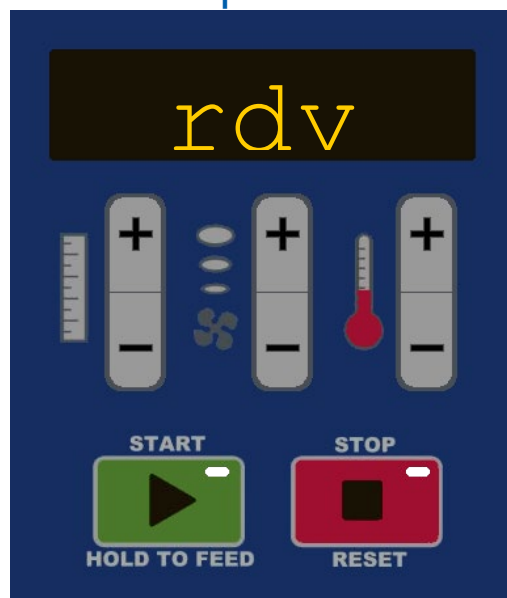
LED rosso

Pulsante di arresto

- Interrompe la produzione
- Resetare il MINI PAK'R Industrial dopo la correzione dell'errore

Inizialmente, il display mostrerà "SLP" (Sleep). Una volta caricata la pellicola, la macchina rileverà la rotolo. Il LED verde sul pulsante Start inizia a lampeggiare. Un LED verde lampeggiante indica che la macchina si sta riscaldando alla corretta temperatura di sigillatura. Il pannello di controllo visualizzerà la temperatura della sigillatura durante la regolazione. Quando si raggiunge la temperatura corretta, il LED verde rimane acceso fisso. Il display mostrerà "RDY" (pronto). La macchina è pronta per la produzione. Premere il pulsante Start per iniziare a produrre i cuscini d'aria.

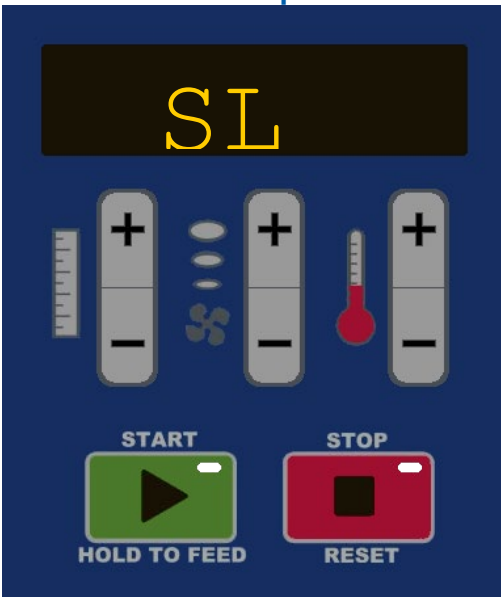
Avviare la produzione



Quando il LED verde rimane acceso fisso e il display visualizza "RDY" (pronto), premere e rilasciare nuovamente il pulsante Start per iniziare la produzione. La pompa dell'aria forzerà l'aria nella pellicola e dopo pochi secondi il motore di azionamento farà avanzare i cuscini d'aria gonfiati attraverso la barra di sigillatura e oltre la lama di taglio. I cuscini d'aria usciranno dalla parte anteriore della macchina.

Premere il pulsante Stop per arrestare la produzione. La macchina è impostata da fabbrica in modalità continua e creerà dei cuscini d'aria fino a quando il rotolo di pellicola non sarà vuoto. Per creare una lunghezza fissa di cuscini d'aria, utilizzare i pulsanti di controllo della lunghezza (pagina successiva).

Modalità Sleep



Se la macchina non viene utilizzata per 30 minuti, entrerà in modalità "Sleep". Sul display apparirà la scritta "SLP". Per riprendere la produzione di cuscini d'aria, premere il **pulsante Reset**. La barra di sigillatura inizierà a riscaldarsi. Premere nuovamente il **tasto Start** quando il **LED verde** rimane fisso e il display visualizza "rdy" per riprendere la produzione di cuscini d'aria.

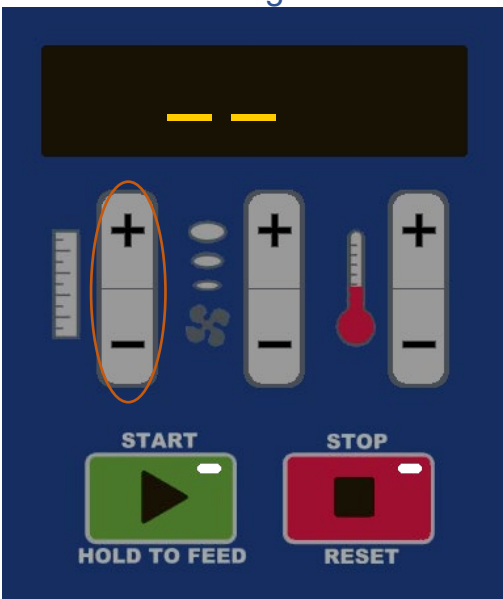
Impostazioni della macchina

Modifica delle impostazioni della macchina

La macchina sceglie automaticamente le corrette impostazioni di aria e temperatura per il rotolo di pellicola caricato. Non è necessario regolare manualmente le impostazioni della macchina. Tuttavia, se le impostazioni automatiche non sono ottimali, il pannello di controllo consente di modificare le seguenti impostazioni:

- Controllo della lunghezza
- Aria - Controllo del livello di riempimento
- Controllo della temperatura di sigillatura

Controllo della lunghezza



Il controllo della lunghezza imposta la lunghezza da produrre ogni volta che si preme il **pulsante Start**. Sono possibili 2 opzioni:

Modo continuo

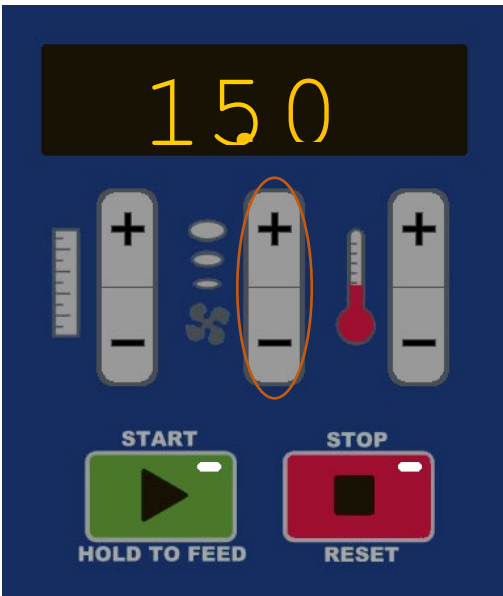
Il controllo della lunghezza da fabbrica è preimpostato su produzione continua. Premere il **pulsante Start** e la macchina farà girare la pellicola fino a quando il rotolo di pellicola sarà vuoto o si preme il **pulsante Start**. La Macchina visualizzerà il numero di cuscini d'aria prodotti.

Numero di cuscini

Se si desidera produrre una lunghezza fissa di cuscini d'aria, premere il **pulsante +** finché non viene visualizzato il numero desiderato. La macchina farà il conto alla rovescia del numero di cuscini d'aria ancora da produrre. Per passare dal modo Fisso al modo Continuo, premere il **pulsante**

- fino a quando il Display mostra "----".

Controllo dell'aria



Il controllo dell'aria regola la quantità d'aria nei cuscini d'aria.

Per dei cuscini d'aria più pieni, premere il **pulsante +**.

Per cuscini d'aria meno pieni, premere il **pulsante -**.

Controllo della temperatura di sigillatura



Il controllo della temperatura regola la temperatura dell'unità di sigillatura che fonde insieme i fogli di pellicola anteriore e posteriore.

Se i cuscini d'aria diventano piatti, e dopo aver verificato le sigillature termiche perdono aria, aumentare il controllo della temperatura premendo il **pulsante +**.

Se i cuscini d'aria diventano piatti perché le sigillature sono bruciate in corrispondenza della linea di sigillatura, come evidenziato dai fori nei cuscini d'aria, diminuire il controllo della temperatura premendo il **pulsante -**.

NOTA: dopo aver modificato l'impostazione del controllo della temperatura, il MINI PAK'R V3 può metterci qualche istante per stabilire la nuova temperatura di sigillatura. Durante il riscaldamento o il raffreddamento, il **LED verde** lampeggia fino al raggiungimento della temperatura corretta.

Se i cuscini d'aria continuano a presentare sigillature scadenti e producono cuscini piatti, contattare Pregis per assistenza.

Manutenzione di **MINI PAK'R V3**



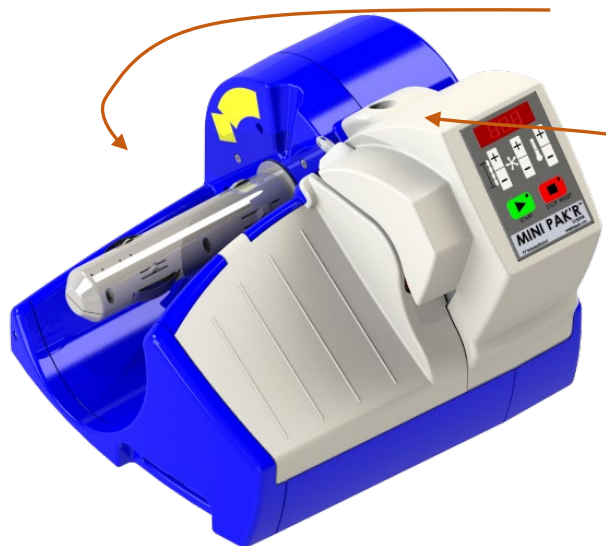
Rischio di ustioni!

Prima di aprire le coperture, spegnere l'alimentazione, scollegare il cavo di alimentazione e attendere 10 minuti che la macchina si raffreddi.

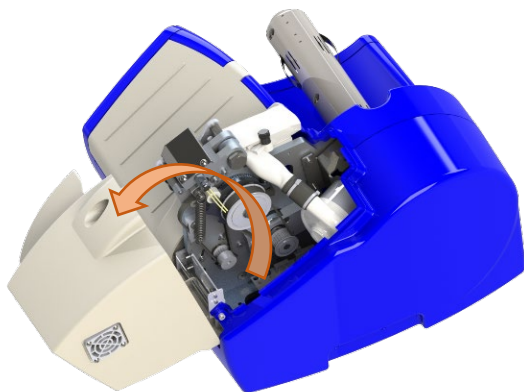
Miglioramento delle prestazioni delle fenditure

Le prestazioni delle fenditure possono essere migliorate riposizionando, capovolgendo o sostituendo la lama di taglio:

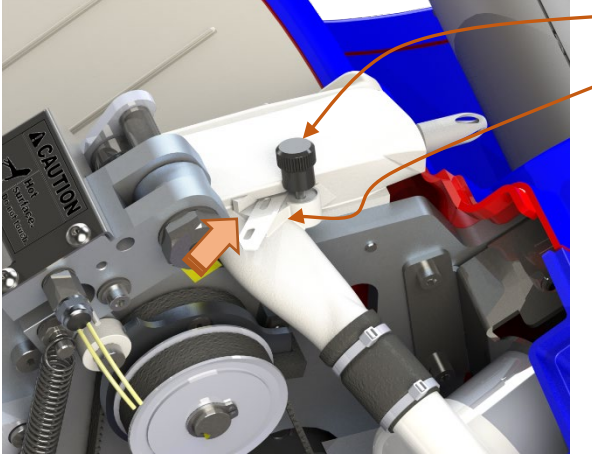
- Se la pellicola si inceppa spesso
- Se la lama non taglia la pellicola in modo corretto o esegue un taglio molto ruvido



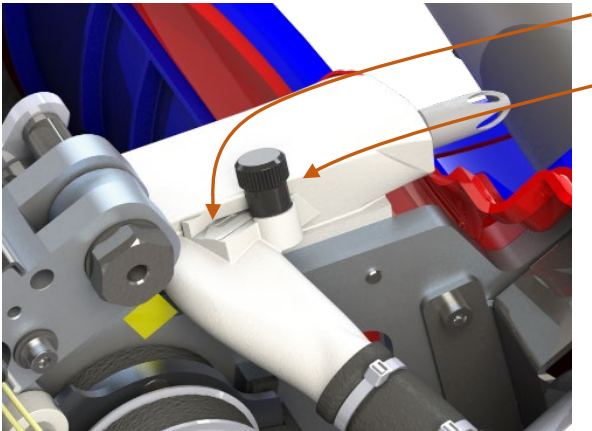
1. **Spegnere l'alimentazione**, scollegare il **cavo di alimentazione**, quindi attendere 10 minuti che la macchina si raffreddi.
2. Allentare la vite integrata nella copertura superiore, con un cacciavite a **taglio** o a **croce**.



3. **Aprire la copertura superiore**



4. Svitare la vite a testa zigrinata per allentare la lama
5. Le prestazioni delle fenditure possono essere migliorate riposizionando la lama, in modo che la pellicola venga nuovamente tagliato da una sezione affilata della lama. Questo possibile con una serie di opzioni:
 - a) Riposizionare ulteriormente la lama nel collettore
 - b) Capovolgere la lama sul bordo corto
 - c) Sostituire la lama se il bordo tagliente è stato completamente utilizzato
6. (Ri)posizionare la lama
7. Serrare la vite a testa zigrinata



Codici sul display

Codice sul display	Spiegazione
RDY	La macchina è pronta per la produzione di cuscini d'aria.
SLP	Dopo 90 minuti senza funzionamento, la macchina entra in modalità sleep per un'alimentazione di sicurezza. Non sono necessarie azioni.
STY	La macchina è in modalità temperatura ridotta. Non sono necessarie azioni.

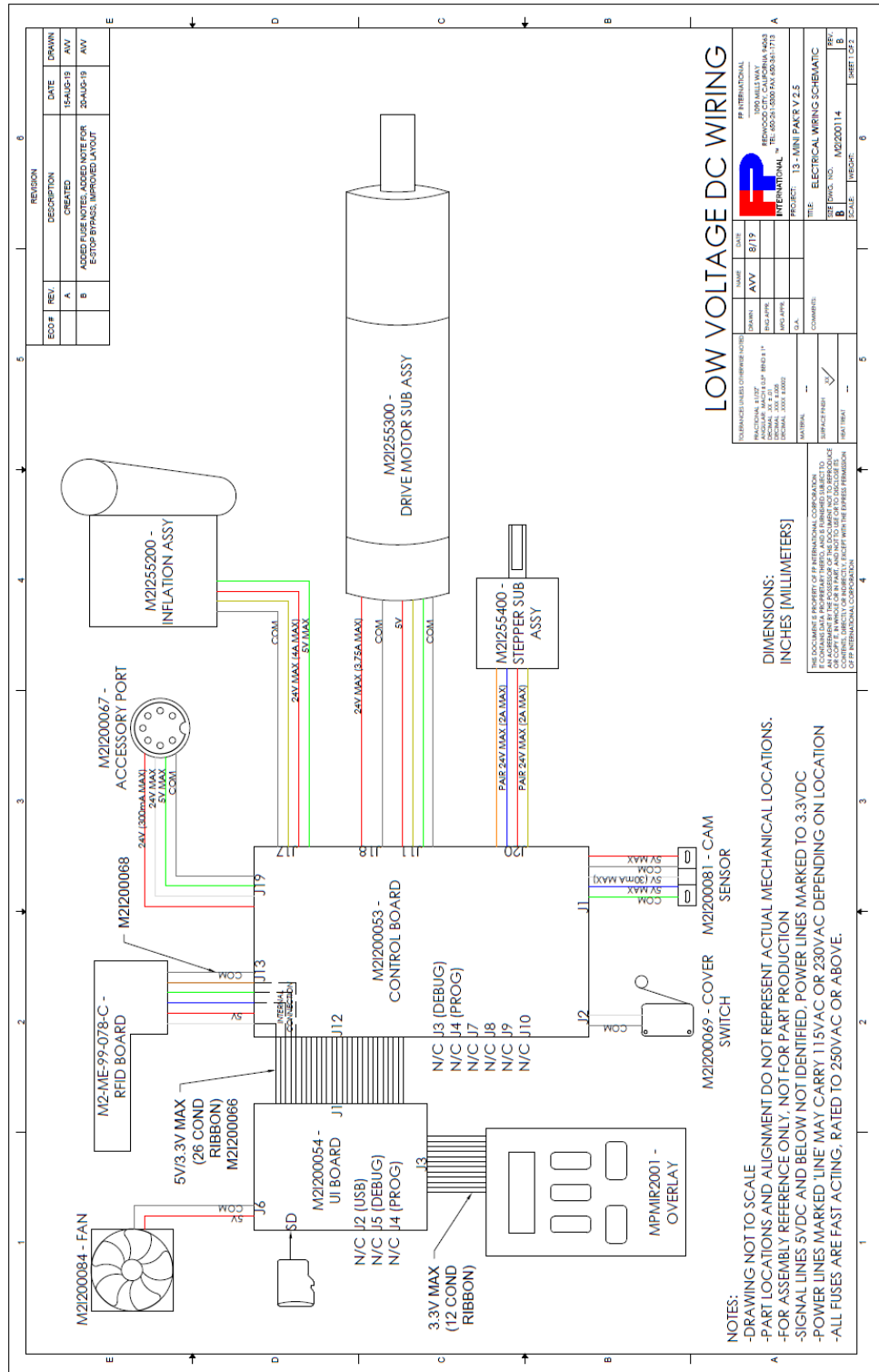
Codici di errore

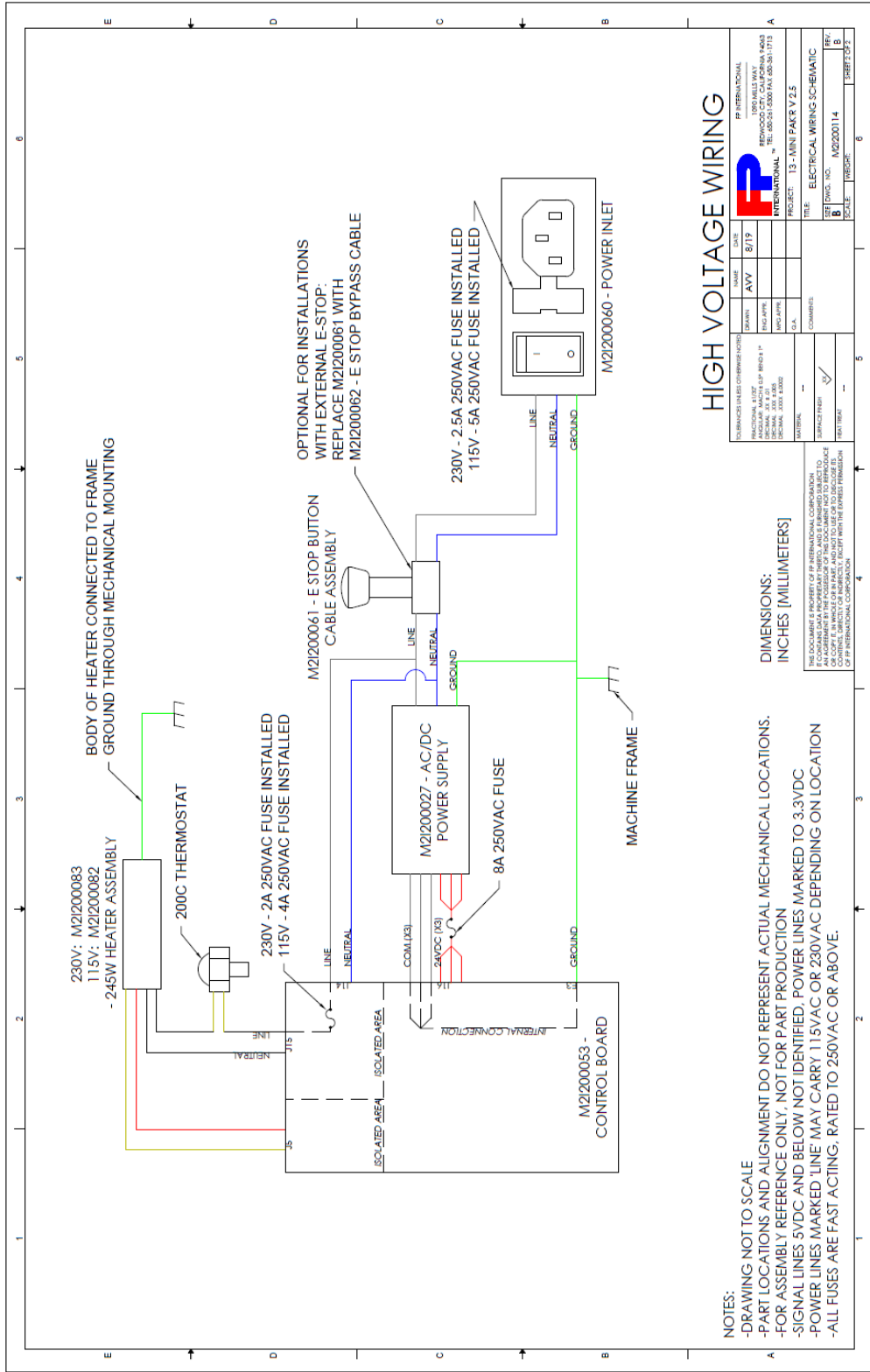
Se il display mostra un codice di errore e il LED rosso lampeggia, consultare la tabella sottostante per determinare la causa. Cancellare il problema come descritto di seguito, quindi premere il [pulsante STOP/RESET](#) per riprendere il normale funzionamento.

Codice sul display	Errore	Azione
E1	Copertura aperta	Assicurarsi che le coperture siano chiuse.
E2	Inceppamento / fine rotolo	In caso di inceppamento, aprire la copertura e rimuovere con cautela la pellicola inceppata.
E3	Problema riscaldamento temperatura alta	Contattate Pregis per assistenza e cambiare macchina.
E4	Problema riscaldamento temperatura bassa	Contattate Pregis per assistenza e cambiare macchina.
E5	Errore del riscaldatore	Contattate Pregis per assistenza e cambiare macchina.
E6	Nessun tag RFID rilevato	Sostituire il rotolo e provare a resettare l'errore se l'errore si ripresenta e attendere qualche secondo, se questo non resetta l'errore, cambiare macchina e contattare Pregis per assistenza.
E8	Errore di lettura della temperatura	Contattate Pregis per assistenza e cambiare macchina.
E9	Tag incompatibile rilevato	Sostituire il rotolo con un rotolo di pellicola compatibile. Se l'errore appare ancora, contattare Pregis per assistenza e cambiare macchina.
E10	Errore di lettura della temperatura	Annullare l'errore e permettere alla macchina di riscaldarsi. Se l'errore si ripete, eseguire il ciclo di alimentazione. Se l'errore si ripete, contattare Pregis per assistenza e cambiare macchina.
E11	Errore di lettura della temperatura	Annullare l'errore e permettere alla macchina di riscaldarsi. Se l'errore si ripete, eseguire il ciclo di alimentazione. Se

		l'errore si ripete, contattare Pregis per assistenza e cambiare macchina.
E12	Errore termocoppia	Ripristinare l'alimentazione della macchina. Se l'errore persiste, contattare Pregis per assistenza e cambiare macchina.
E16	Errore al monitor della potenza	Contattate Pregis per assistenza e cambiare macchina.
E17	Errore al monitor della potenza	Contattate Pregis per assistenza e cambiare macchina.
E18	Errore al monitor della potenza	Contattate Pregis per assistenza e cambiare macchina.
E28	Errore del driver del motore di azionamento	Contattate Pregis per assistenza e cambiare macchina.
E31	Errore all'avviamento del motore di azionamento	Contattate Pregis per assistenza e cambiare macchina.
E32	Errore all'arresto del motore di azionamento	Contattate Pregis per assistenza e cambiare macchina.
E36	Errore del caricamento della soffiante	Contattate Pregis per assistenza e cambiare macchina.
E40	Errore all'avviamento della soffiante	Contattate Pregis per assistenza e cambiare macchina.
E41	Errore all'arresto della soffiante	Contattate Pregis per assistenza e cambiare macchina.
E44	Errore del driver del motore di sigillatura	Contattate Pregis per assistenza e cambiare macchina.
E45	Errore di posizione della sigillatura	Rialimentare la macchina, se l'errore si ripete, contattare Pregis per assistenza e cambiare macchina.
E47	Errore caricamento USB	Rimuovere il dispositivo USB. Contattate Pregis per assistenza e cambiare macchina.
E48	Errore generale USB	Contattate Pregis per assistenza e cambiare macchina.
E49	Dispositivo USB non compatibile	Rimuovere il dispositivo USB. Contattate Pregis per assistenza e cambiare macchina.
E50	Formato file USB non corretto	Formattare da USB a FAT o FAT32, utilizzare l'unità USB raccomandata da Pregis, non tutte le unità sono compatibili.
E59	Reset della scheda di controllo	Rilevato un reset inaspettato. Contattate Pregis per assistenza e cambiare macchina.

Schema elettrico





HIGH VOLTAGE WIRING

REV. 1	DATE	BY	CHKD
1	08/13	AVV	8/13
TITLE: ELECTRICAL WIRING SCHEMATIC SHEET NO. M2/200114 OF 2			
PROJECT: 13 - MINI PAK'R V2.5			
DRAWING NO. M2/200114			
FILE:			
SCALE:			
DESIGNED BY:			
CHECKED BY:			
APPROVED BY:			
DATE:			
COMMENTS:			
MATERIAL:			
SPECIAL INSTRUCTIONS:			
REVISIONS (SEE OVERSHEET FOR):			
NO.	DESCRIPTION	DATE	BY
1	ISSUED FOR PRODUCTION	08/13	AVV

**DIMENSIONS:
INCHES (MILLIMETERS)**

- NOTES:**
- DRAWING NOT TO SCALE
 - PART LOCATIONS AND ALIGNMENT DO NOT REPRESENT ACTUAL MECHANICAL LOCATIONS.
 - FOR ASSEMBLY REFERENCE ONLY. NOT FOR PART PRODUCTION
 - SIGNAL LINES 5VDC AND BELOW NOT IDENTIFIED. POWER LINES MARKED TO 3.3VDC
 - POWER LINES MARKED 'LINE' MAY CARRY 115VAC OR 230VAC DEPENDING ON LOCATION
 - ALL FUSES ARE FAST ACTING. RATED TO 250VAC OR ABOVE.

Dichiarazione CE

EC DECLARATION OF CONFORMITY
EU DECLARATION OF CONFORMITY

PREGIS LLC

1650 Lake Cook Road
Suite 400
Deerfield, IL 60015 USA

Name and address of the company established in European Community and authorized to compile the Technical File:

ACC – Services Contact
105 route des pommiers
Centre Ubidoca
74370 St Martin Bellevue
FRANCE

PREGIS LLC declares under our sole responsibility that the product described as:

Equipment Name: Air filled cushion machine
Generic Equipment Description: A machine used to fill plastic cushion with air
Model /Type: MM2I2IN230 /MINI PAK'R V2.5
Serial number(s): MPI2-200001 and above (230V)

Complies with the requirements of the following European Directives:

Machinery Directive 2006/42/EC.
Electromagnetic Compatibility Directive 2014/30/EU.
RoHS Directive 2011/65/EU.
Radio Equipment Directive 2014/53/EU.

Main standards considered:

EN ISO 12100:2010.
EN 60204-1:2018.
EN 61326-1:2012, EN 61000-6-2:2016 EN 61000-6-4:2007 + A1:2011.
EN 50581:2012.
EN 300 330 V2.1.1 (03-2017), EN 50364:2018.

Date: 05 SEP 2019

At: Deerfield, IL

Name of authorized company representative: Michael Ferringer, Vice President of Innovation

Signature: 